

# じてんしゃはくぶつかん けんがく 自転車博物館 見学ワークシート

ねん 年 \_\_\_\_\_ ぐみ 組 \_\_\_\_\_ なまえ 名前 \_\_\_\_\_

もんだい 問題 : [ \_\_\_\_\_ ]に入る答えを、ヒントの中から探しましょう。

かい  
2階

じてんしゃ れきし  
**自転車の歴史** どうやって自転車を走らせるのでしょうか？

やく ねんまえ  
約200年前  
「ドライジーネ」



[ \_\_\_\_\_ ]で地面をける

約150年前  
「ボーンシェーカー」



[ \_\_\_\_\_ ]がついた

約130年前  
「オーティナリー」



はや はし ぜんりん  
速く走るために前輪が  
[ \_\_\_\_\_ ]なった

げんざい  
現在



約125年前 「セーフティ」

チェーンができる。まえ うしろのタイヤの  
おお 大きさが[ \_\_\_\_\_ ]になり、安全な乗り物  
になる

ヒント)

- ①足
- ②大きく
- ③同じ
- ④ペダル

## じてんしゃ さかい う 自転車のまち・堺 はこうして生まれた

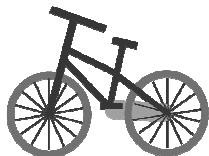
さかい には、にんとくてんのうりょう おお [ \_\_\_\_\_ ]があります。こふん すぐ てつ どうぐ  
堺には、仁徳天皇陵をはじめ多くの[ \_\_\_\_\_ ]があります。古墳をつくるには優れた鉄の道具  
をつくる[ \_\_\_\_\_ ]が必要でした。この技術はやがて[ \_\_\_\_\_ ]をつくるのに役立ちました。  
いま やく ねんまえ たねがしま てっぽう つた き さかい しょうにん ほんの  
今から約470年前、ヨーロッパから種子島に鉄砲が伝わったことを聞いた 堺の商人は、刃物  
か じしよくにん  
鍛冶職人に[ \_\_\_\_\_ ]をつくらせました。

めいじ にほん はじ ゆにゆう じてんしゃ じかんが ふきゆう  
明治になって日本に初めて[ \_\_\_\_\_ ]が輸入されました。堺でも自転車の時間貸しが普及する  
とともに、それを修理する部品も必要になり、堺の鉄を加工する技術が役立ち、そこから  
さんぎょう はってん  
産業に発展しました。

ヒント)



てっぽう  
①鉄砲



じてんしゃ  
②自転車



かたな ほうちよう  
③刀 や包丁



か じ てつ かこう ぎじゆつ  
④鍛冶(鉄を加工する)技術



こふん  
⑤古墳

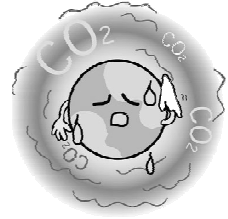
くるま じてんしゃ はし なに ちが  
**車と自転車の走るエネルギーは何が違う？**

おも くるま はし ひつよう  
重い車が走るにはたくさんの[ ]が必要ですが、

じてんしゃ はし  
自転車は[ ]をエネルギーにして走ります。

じてんしゃ ちきゅうおんだんか げんいん だ  
だから自転車は、地球温暖化の原因となる[ ]を出しません。

にさんかたんそ じぶん ちから  
ヒント) ①二酸化炭素 ②ガソリン ③自分の力

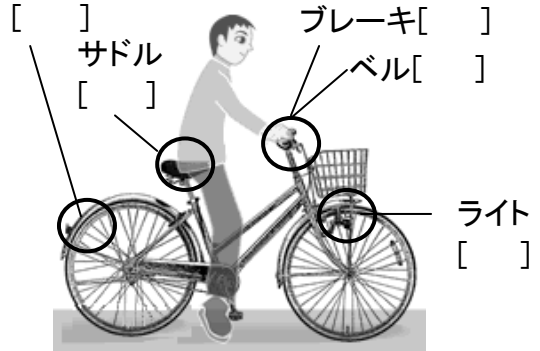


じてんしゃ の まえ てんけん なに  
**自転車に乗る前に点検することは何でしょうか？**

ヒント)

- ①前と後ろのブレーキはきいているか
- ②タイヤに空気は十分に入っているか
- ③夜に走る時はライトがついているか
- ④ベルは鳴るか
- ⑤サドルの高さは、座った時に両足がつくようにする

タイヤ



こうつう まも  
**交通ルールを守りましょう**

ただ まちが  
正しいものには○を、間違っているものには×をつけましょう

- ( ) 自転車の後ろの荷台に友達を乗せて2人乗りをする
- ( ) 交差点では一旦止まって必ず左右の安全を確認します
- ( ) 自転車で歩道を走るときは、歩行者が優先なので、歩く人の邪魔にならないように、車道側をすぐに止まれるスピードで走る
- ( ) 雨が降っているときは、片手でカサをさしながら自転車に乗ります
- ( ) 自動車が来ていないときは、赤信号でも横断歩道を渡ることができます

じてんしゃ じぶん いのち はこ どうく  
**自転車は自分の命を運ぶ道具です。**

こうつう まも あんぜん はし  
**交通ルールを守って安全に走りましょう。**

